

# INSTRUCTION MANUAL

**⚠ DANGER**



**UTILISATION À L'EXTÉRIEUR EXCLUSIVEMENT**

**DANGER - MONOXYDE DE CARBONE**

**Cette appareil peut produire du monoxyde de carbone, un gaz inodore.**

**L'utilisation de cet appareil dans des espaces clos peut entraîner la mort.**

**Ne jamais utiliser cet appareil dans un espace clos comme un véhicule de camping, une tente, une automobile ou une maison.**

## RISQUE D'INCENDIE OU D'EXPLOSION

**En présence d'une odeur de gaz :**

1. Ne pas tenter d'allumer l'appareil ;
2. Éteindre toute flamme nue ;
3. Débrancher l'alimentation en combustible ;
4. Évacuer immédiatement ;
5. Permettre au gaz de se dissiper pendant 5 minutes avant d'allumer à nouveau l'appareil.

**Le non-respect de ces instructions peut causer un incendie ou une explosion, qui pourrait entraîner des dommages matériels, des blessures ou la mort.**

## POUR VOTRE SÉCURITÉ

**Ne pas entreposer ni utiliser d'essence ni d'autres vapeurs ou liquides inflammables à proximité de cet appareil ou de tout autre appareil.**



**RISQUES D'INTOXICATION AU MONOXYDE DE CARBONE, D'INCENDIE ET D'EXPLOSION**

De graves dangers sont associés à l'utilisation de ce réchaud et de ce combustible. Un incendie accidentel, une explosion ou une mauvaise utilisation peuvent entraîner la mort, des brûlures graves et des dommages matériels. Vous êtes responsable de votre propre sécurité et de celle des membres de votre groupe. Faites preuve de bon sens et lisez attentivement ces instructions d'utilisation. Familiarisez-vous avec le réchaud et son fonctionnement avant de le raccorder au contenant ou à la cartouche de combustible. Conservez ces instructions pour référence ultérieure.

**⚠ DANGER** Ce réchaud est un appareil léger et compact, conçu pour faire la popote ou faire bouillir de l'eau EXCLUSIVEMENT À L'EXTÉRIEUR. Ne l'utilisez jamais à des fins autres que celles-ci. Faire la popote dans la nature est plus dangereux que de cuisiner comme vous le feriez normalement à la maison. Veuillez consulter votre revendeur préféré de produits de loisirs afin d'en savoir davantage sur comment faire la popote en plein air. Faites-vous bien expliquer le fonctionnement du réchaud avant de vous aventurer dans la nature. L'utilisation d'un réchaud dans un espace clos quelconque, ou à d'autres fins que celles de faire bouillir de l'eau ou de faire cuire des aliments peut causer un incendie, des brûlures, des blessures graves ou la mort. Ce réchaud utilise une cartouche de gaz de pétrole liquéfié sous pression (GPL), hautement inflammable et explosif. Ce réchaud ne doit être utilisé qu'avec une cartouche de gaz de composition 80 % isobutane / 20 % propane, certifiée conforme à la norme EN 417. Il peut être dangereux d'essayer d'adapter d'autres types de cartouches ou contenant de gaz. Respectez ces directives concernant la sécurité :

- Vérifiez que les joints entre le réchaud et la cartouche ou le contenant de combustible sont en place et en bon état avant de les connecter. Ne pas utiliser ce réchaud s'il est endommagé ou si les joints sont vieux ou usés.
- Quand vous remplacez un contenant de combustible, veillez à toujours vous placer dans un endroit bien ventilé, à l'extérieur et loin de toute source d'inflammation (flamme nue, veilleuse de chaudière, radiateur électrique, etc.) et loin des autres personnes.
- Soyez attentif aux bruits et aux odeurs indiquant une fuite de gaz. Les fuites de gaz représentent un risque sérieux. Le GPL sous pression est invisible et inodore, et les additifs odorants puissants qui sont ajoutés peuvent s'estomper au cours du temps. Les fuites ne peuvent pas toujours être détectées simplement à l'odeur. N'utilisez pas le réchaud en cas de fuite ou de dommages, ou s'il ne fonctionne pas correctement.
- Vérifiez que la connexion entre le réchaud et le contenant de combustible est sûre et bien serrée. Si la connexion ne semble pas sûre, ou si vous entendez ou sentez des fuites de gaz, n'utilisez pas le réchaud ni la cartouche ou contenant. Placez le réchaud et le contenant dans une zone suffisamment aérée, située à l'écart de toute source d'inflammation, pour localiser et éliminer la fuite.
- Recherchez les fuites à l'aide d'eau savonneuse. Ne jamais tenter de détecter les fuites à l'aide d'une flamme. L'utilisation d'un réchaud qui fuit peut entraîner un incendie, des brûlures, des blessures graves, voire la mort.
- N'utilisez jamais de cartouches de combustible de capacité supérieure à 227 g (8 oz) ou dont la hauteur est supérieure à 10 cm (4 po). Les cartouches surdimensionnées augmentent en effet l'instabilité du réchaud.
- Utilisez un support pour cartouche MSR pour des cartouches dont le diamètre est inférieur à environ 10 cm (4 po).
- Maintenez le réchaud et la cartouche ou contenant de combustible à l'écart d'autres sources de chaleur. N'utilisez jamais de paravent. Si vous exposez le contenant de combustible à une chaleur élevée, il explosera ou fuira, causant potentiellement la mort ou de graves brûlures.
- Suivez tous les avertissements relatifs à l'utilisation et au stockage des contenants de combustible.
- N'entreposez pas et n'utilisez pas de l'essence ou d'autres liquides produisant des vapeurs inflammables à proximité de ce réchaud ou de tout autre réchaud.
- Ne démontez pas le réchaud au-delà de ce qui est décrit dans ces instructions. NE MODIFIEZ PAS LE RÉCHAUD. Tout démontage ou modification du réchaud à une manière qui ne respecte pas ces instructions annule la garantie et peut causer une situation dangereuse avec risques d'incendie, de brûlures, de blessures graves, voire de mort.
- N'utilisez pas le réchaud s'il manque des pièces, si elles sont endommagées ou si elles ont été remplacées par des pièces non prévues spécifiquement pour ce modèle de réchaud. L'utilisation du réchaud alors qu'il manque des pièces, qu'elles sont endommagées ou avec des pièces de rechange non prévues spécifiquement pour ce modèle de réchaud, peut entraîner une situation dangereuse avec risques d'incendie, de brûlures, de blessures graves, voire de mort.
- Le système de réchaud Reactor® est compact et haut sur pieds. De ce fait, il risque de basculer plus facilement que d'autres systèmes de réchaud moins hauts. Pour limiter les risques de basculement : (1) utilisez-le uniquement avec des ustensiles de cuisine Reactor, (2) ne laissez jamais le réchaud sans surveillance, (3) tenez les enfants et les animaux à l'écart du réchaud, (4) placez toujours le réchaud sur une surface solide, stable et plane, et (5) n'utilisez jamais le réchaud d'une manière contrevenant à ces instructions ou contraire à l'utilisation prévue. Le basculement du système de réchaud Reactor peut causer une situation dangereuse pouvant entraîner un incendie, des brûlures, des blessures graves, voire la mort.

**⚠ DANGER** Ne pas utiliser ce réchaud : (1) si vous n'avez pas lu ou si vous n'avez pas bien compris ce mode d'emploi, (2) si vous n'êtes pas disposé(e) ou apte à surveiller un réchaud allumé ou chaud sans interruption, (3) si vous observez une fuite de combustible, ou (4) si vous observez tout problème relatif au système de réchaud ou à l'environnement qui pourrait rendre dangereuse l'utilisation d'un dispositif à flamme nue. Le non-respect de ces instructions peut causer une situation dangereuse entraînant un incendie, des brûlures, des blessures graves, voire la mort.

## DÉCLENCHEMENT DE LA SÉCURITÉ THERMIQUE

Le réchaud Reactor® est équipé d'un mécanisme de sécurité thermique interne qui éteint le réchaud en cas de surchauffe. Le système risque de surchauffer si des ustensiles de cuisine autres que les ustensiles Reactor sont utilisés, si le système est stocké à des températures supérieures à 49 °C (120 °F), si le brûleur est endommagé ou s'il n'est pas allumé correctement. Si le réchaud cesse de fonctionner correctement, arrêtez immédiatement de l'utiliser et retournez le réchaud à un détaillant MSR agréé.

## SYSTÈME DE RÉCHAUD REACTOR® : MODE D'EMPLOI

### ÉLÉMENTS DU RÉCHAUD :

- |                             |                     |                         |              |
|-----------------------------|---------------------|-------------------------|--------------|
| A. Couvercle                | D. Écran du brûleur | F. Réglage de la flamme | H. Casserole |
| B. Cartouche de combustible | E. Bord du brûleur  | G. Serviette PackTowl   | I. Poignée   |
| C. Réchaud                  |                     |                         |              |

### 1. RACCORDEMENT DU RÉCHAUD À LA CARTOUCHE

1. Fermez le réglage de la flamme (F). Tournez le réglage de la flamme dans le sens horaire. 2. Vissez à la main, sans forcer, le réchaud sur la cartouche de combustible jusqu'à ce qu'ils soient bien connectés.

**⚠ DANGER** Ne jamais trop serrer le réchaud sur la cartouche. Un serrage excessif peut endommager le réchaud ou la cartouche de combustible, et provoquer une fuite de combustible. La fuite de combustible peut entraîner un incendie, des brûlures, des blessures graves, voire la mort.

Soyez extrêmement vigilant lorsque vous utilisez ce réchaud à des températures inférieures à zéro degré. Lorsque la température est inférieure à zéro degré, les joints toriques peuvent durcir et le carburant peut s'échapper. Assurez-vous toujours de l'absence de fuite de carburant avant et après avoir allumé le réchaud. L'utilisation d'un réchaud qui fuit peut entraîner un incendie, des brûlures, des blessures graves, voire la mort.

Tenir le réchaud et le combustible hors de portée des enfants. Cascade Designs, Inc. recommande qu'ils ne s'approchent pas à moins de 3 mètres (10 pieds). Ne laissez jamais un réchaud chaud ou allumé sans surveillance. Un réchaud laissé sans surveillance peut causer un incendie ou des brûlures ou des blessures aux enfants, aux animaux domestiques ou aux personnes imprudentes, voire leur mort.

**2. INSTALLATION DU RÉCHAUD** 1. Retirez les matériaux combustibles et les liquides ou vapeurs inflammables de la zone d'utilisation du réchaud. 2. Placez le réchaud sur une surface solide, stable et plate. Utilisez un support de cartouche MSR® quand vous utilisez les petites cartouches de combustible (diamètre < 10,2 cm/4 po).

**⚠ DANGER** Tenir tous les combustibles à au moins 1,2 mètre (4 pieds) du dessus et des côtés d'un réchaud allumé ou d'un réchaud que vous vous préparez à allumer. Éloignez tout liquide ou vapeur inflammable à au moins 7,6 mètres (25 pieds) du dessus et des côtés d'un réchaud allumé ou d'un réchaud que vous vous préparez à allumer. Ce réchaud est susceptible d'enflammer les matériaux combustibles, les liquides et les vapeurs inflammables et de créer une situation menaçant à un incendie, à des brûlures, à des blessures graves, voire la mort.

N'essayez jamais d'allumer un réchaud si la vanne de réglage de la flamme a été laissée ouverte. Si la vanne de réglage de la flamme est restée ouverte, fermez-la immédiatement et aérisez bien la zone avant d'allumer le réchaud. Si vous n'aérez pas suffisamment la zone où se trouve le réchaud, cela peut causer une explosion qui entraînerait un incendie, des brûlures, des blessures graves, voire la mort.

### 3. MISE EN MARCHÉ DU RÉCHAUD

1. Placez une allumette ou un briquet allumé au-dessus de l'écran du brûleur (D), directement au-dessus du logo MSR. 2. Ouvrez le réglage de la flamme jusqu'à ce que le combustible commence à sortir. Tournez le réglage de la flamme dans le sens antihoraire d'environ 3 tours complets. 3. Vérifiez que le réchaud est bien allumé. Le brûleur peut émettre une flamme bleue presque invisible. Le brûleur devient rouge (EXTRÊMEMENT CHAUD) en 5 à 30 secondes, en fonction du vent et de la température. Si le combustible ne s'enflamme pas dans les 10 secondes, fermez le réglage de la flamme, attendez 15 secondes et répétez les étapes 1 à 3 ci-dessus.

**⚠ DANGER** Suivez attentivement toutes les instructions lors de l'allumage du réchaud. N'essayez jamais d'allumer un réchaud juste à côté du réglage de la flamme ou lorsque l'ustensile de cuisson est en place. Toute tentative d'allumage du réchaud de manière autre que celle spécifiée peut causer la surchauffe du réchaud, créer une situation pouvant causer un incendie, des brûlures, des blessures graves, voire la mort. Ce réchaud comporte un dispositif de sécurité conçu pour protéger l'utilisateur contre les manipulations incorrectes. En cas d'utilisation incorrecte, la sécurité est activée et le réchaud est mis hors service de manière irréversible (voir Mécanisme de sécurité thermique). Si le réchaud cesse de fonctionner correctement, arrêtez immédiatement de l'utiliser et retournez le réchaud à un détaillant MSR agréé. Ne placez jamais la tête ou le corps au-dessus du réchaud lors de l'allumage ou de la cuisson. Placer la tête ou le corps au-dessus du réchaud est un geste dangereux qui peut causer un incendie, des brûlures, des blessures graves, voire la mort.

### 4. UTILISER LE RÉCHAUD POUR LA CUISINE

1. Ajoutez la nourriture ou le liquide dans la casserole (H). Ne jamais dépasser le repère situé à l'intérieur de la casserole qui indique la limite de remplissage (casseroles 1,0 et 1,7 litre uniquement). 2. Placez le récipient (ou l'ustensile de cuisson) sur le réchaud en l'alignant sur le bord du brûleur (E). 3. Tournez le réglage de la flamme pour régler la chaleur.

**⚠ DANGER** Ne déplacez jamais un réchaud chaud ou allumé. Éteignez toujours le réchaud et attendez qu'il refroidisse pendant au moins 5 minutes avant de le déplacer. Le déplacement d'un réchaud allumé ou chaud peut entraîner un incendie, des brûlures, des blessures graves, voire la mort. Ne regroupez jamais et n'utilisez jamais deux ou plusieurs réchauds ensemble. N'utilisez jamais le réchaud pour faire chauffer des casseroles vides. N'utilisez jamais des ustensiles de cuisine, des réflecteurs, ou des diffuseurs autres que ceux de la gamme Reactor. Des manipulations incorrectes du réchaud peuvent provoquer l'explosion de la cartouche de combustible et provoquer un incendie, des brûlures, des blessures graves, voire la mort.

### 5. ÉTEINDRE LE RÉCHAUD, RANGER LE SYSTÈME

1. Fermez la vanne de réglage de la flamme une fois la cuisson terminée. Tournez dans le sens horaire d'environ 2,5 tours jusqu'à ce qu'elle bute en arrêt. 2. Lorsque le brûleur n'est plus rouge, attendez 5 minutes afin de laisser refroidir le réchaud. 3. Placez l'ensemble du réchaud à l'écart de toute source d'inflammation et dévissez la cartouche. Une petite quantité de gaz peut s'échapper lors du démontage. 4. Placement du système :

**Reactor® 1,0 L :** rangez la serviette PackTowl® (G) au fond de la casserole, puis la cartouche (à l'envers) et enfin le réchaud (à l'envers). Alignez la vanne de réglage de la flamme sur le bec verseur.

**Reactor® 1,7 L :** enroulez le réchaud dans la serviette PackTowl sèche et placez le tout au fond de la casserole. Placez la cartouche debout par dessus. Placez le couvercle sur la casserole. Repliez la poignée par dessus le couvercle.

**REMARQUE :** assurez-vous que le système de réchaud est bien sec avant tout entreposage à long terme. L'équipement risque de se corroder s'il est stocké encore humide.

**⚠ DANGER** Séparez toujours le réchaud de la cartouche avant de le ranger. Ne pas déconnecter la cartouche avant le rangement peut entraîner une fuite de combustible et causer un incendie, des brûlures, des blessures graves, voire la mort. Rangez toujours les cartouches de combustible dans un endroit bien aéré, loin de toute source de chaleur ou d'inflammation éventuelle, comme les chaudières, les réchauds, les veilleuses ou les appareils de chauffage, ou tout endroit où les températures dépassent 49 °C (120 °F). Le stockage des cartouches de combustible à proximité d'une source de chaleur ou d'inflammation, ou dans tout endroit où la température dépasse 49 °C (120 °F) peut causer l'explosion de la cartouche et entraîner un incendie, des brûlures, des blessures graves, voire la mort.

L'entretien du réchaud ne doit être effectué que par un service agréé par Cascade Designs, Inc. Si vous avez des questions au sujet de ces consignes, du réchaud, des pièces de rechange ou des réparations, veuillez contacter Cascade Designs.

Pour plus d'informations sur la garantie limitée, rendez-vous sur [msrgear.com/warranty](http://msrgear.com/warranty)

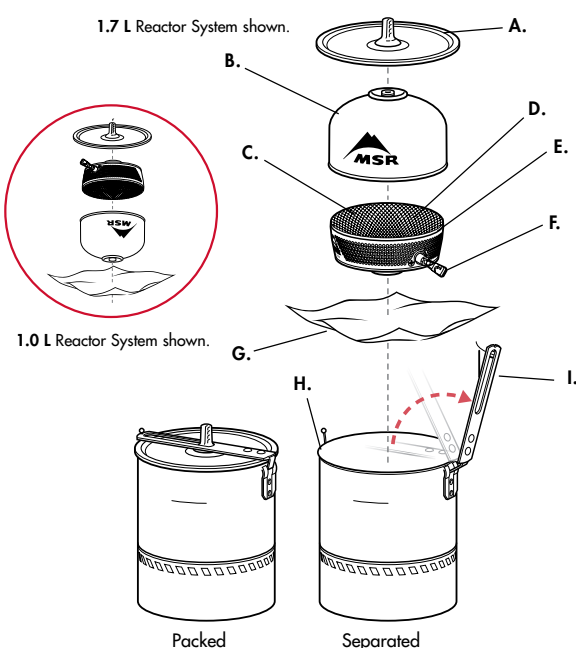
Pour plus d'informations sur le dépannage, rendez-vous sur : [msrgear.com/reactor-stove-systems](http://msrgear.com/reactor-stove-systems)



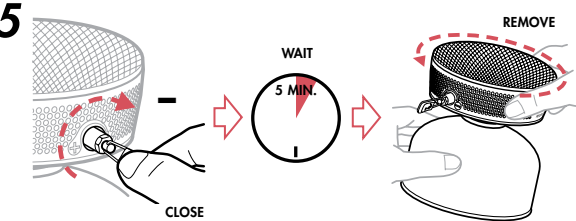
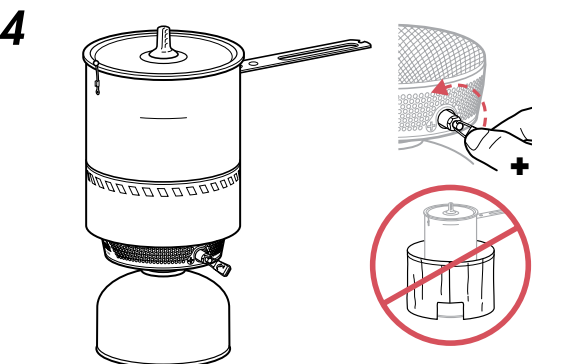
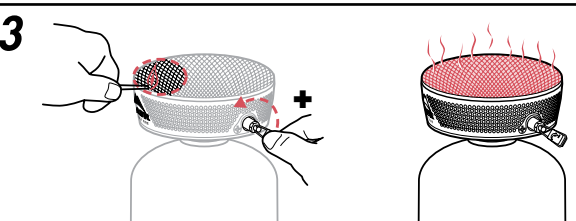
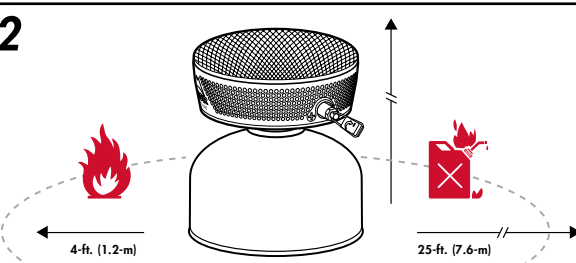
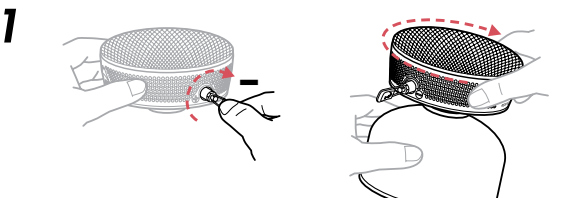
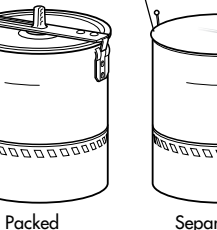
# REACTOR® 1.0, 1.7 & 2.5 L STOVE SYSTEMS

Retain these instructions for future reference.

1.7 L Reactor System shown.



1.0 L Reactor System shown.



**CSF US**  
**CEMILITE**  
**REACTOR CERTIFIED**  
Nominal Heat Input Rate:  
9,000 BTU/h.

**CE 0051**  
Nominal Heat Input Rate:  
2.52 kW  
203 g/h.

Stove Orifice Size: 0.27 mm (2)  
NOTE: Nominal Heat Input Rate varies depending on test procedures of the particular standards agency.



©2021 Cascade Designs, Inc., 4000 First Avenue South, Seattle, WA 98134 USA  
Cascade Designs, Inc., 1-800-531-9531 or 206-505-9000  
Cascade Designs, Ltd., Ireland - (+353) 21-4621400  
[www.msrgear.com](http://www.msrgear.com) | [info@cascahedesigns.com](mailto:info@cascahedesigns.com)